

Ausschreibung

Süddeutsche Meisterschaft Bouldern 2020

(inkl. Wertung zur BaWü Meisterschaft)
Waiblingen (Active Garden)
(Stand: 08.09.20, 15:40 Uhr)

- Termin:** Samstag, 12. September 2020
- Ort:** Active Garden Waiblingen
Düsseldorfer Str. 18
71332 Waiblingen
- Veranstalter:** Landesverband Baden-Württemberg des DAV e.V.,
Bergsportfachverband Bayern des DAV e.V.
- Ausrichter:** Active Garden Waiblingen GmbH
- DAV Delegierter:** Anke Hoffmann-Sekat
- Ergebnisdienst:** Norbert Lau
- Jury:** Christa Lau (JP), Frank Boettiger und Annemarie Stangaciou
- Covid 19 Koordinator:** Alexander Hille, (07151-2567448) erreichbar täglich von 09 bis 18 Uhr
- Routensetzer:** Jochen Perschmann (CRB), Niklas Dormanns, Benjamin Hartmann
- Wertungsklassen:** Damen/Herren ab Jahrgang 2004
- Regelwerk:** Nationales Regelwerk Klettern - Deutscher Alpenverein e.V.
Auf Grund der Covid 19 Pandemie gibt es Anpassungen im Qualifikationsmodus UND im gewohnten Ablauf, die von allen ein hohes Maß an Disziplin ggf. aber auch Improvisation und Kompromissfähigkeit erfordern. Erläuterungen dazu in der Anlage. Das Dokument muss bis zum Wettkampftag ggf. mehrfach angepasst werden. Die jeweils aktuelle Version steht auf der Seite von Digital Rock.
- 
- Teilnehmer und Trainer müssen unbedingt die Anmerkungen beachten und sich vor Wettkampfbeginn über den aktuellen Stand informieren. Dazu wurde extra ein Infobereich eingerichtet:
<https://alpenverein-bw.de/index.php/leistungssport/wettkampfe/sdm-bouldern-waiblingen>
- Modus:**
- | | |
|----------------------|---|
| Qualifikation | 4 Boulder, offener Modus (siehe Anlage am Ende) |
| Halbfinale | 4 Boulder, Intervallmodus 5 min |
| Finale | 4 Boulder, 6 Starter, Finalmodus 4 min |
- Bei weniger als 4 Startern findet kein Wettkampf statt
- Zeitplan:** (Bitte beachten: Änderungen nach Meldeschluss in Abhängigkeit der Anzahl Starter)
- | | |
|--|---------------------|
| Registrierung | 08:15 bis 08:45 Uhr |
| Technical Meeting (NUR Trainer) | 09:00 Uhr |
| Qualifikation 1 Gruppe 1 Herren und Damen | 10:00 bis 10:25 Uhr |
| Qualifikation 1 Gruppe 2 Herren und Damen | 10:30 bis 10:55 Uhr |
| Qualifikation 1 Gruppe 3 Herren und Damen | 11:00 bis 11:25 Uhr |
| Qualifikation 2 Gruppe 1 Herren und Damen | 11:30 bis 11:55 Uhr |

Qualifikation 2 Gruppe 2 Herren und Damen 12:00 bis 12:25 Uhr
Qualifikation 2 Gruppe 3 Herren und Damen 12:30 bis 12:55 Uhr

Isolationsöffnung 13:10 Uhr
Isolationsschluss Halbfinale und Umbau 13:15 Uhr
Halbfinale Damen /Herren parallel 14:15 bis 16:30 Uhr
Isolationsöffnung 16:45 Uhr
Isolationsschluss Finale und Umbau 16:50 Uhr
Finale Damen / Herren parallel 17:50 Uhr
Siegerehrung

Startberechtigung: Nationale Kletterlizenz des DAV e.V.,
Mitgliedschaft in einer bayerischen/baden-württembergischen Sektion bzw.
eines bayerischen/baden-württembergischen Vereins, der Mitglied im BFB/LV
BW ist.
Zusätzliche Regelung gemäß Covid 19 beachten. Voraussetzung für einen
Start ist ein ausgefüllter und unterschriebener Fragebogen (siehe Ende der
Ausschreibung)

Meldeadresse: **DAV Landesverband Baden-Württemberg:**
Per Email an wettkampf@alpenverein-bw.de Meldung formlos unter Angabe
von Name, Sektion/Verein, Geb. Datum. Unvollständige Meldungen werden
nicht entgegengenommen.
Bergsportfachverband Bayern:
Online unter www.bergsportfachverband.de - Wettkampfkalender 2020.

Startgeld: € 25,- (Aufgrund Corona - erheblich höhere Aufwände)

DAV Landesverband Baden-Württemberg
Zahlung via Überweisung vor Meldeschluss an folgende
Bankverbindung:
BW Bank Stuttgart
DE73 6005 0101 0002 9213 52
Bergsportfachverband Bayern:
Zahlung online via Sofortüberweisung oder Lastschrift
(+2€ Bearbeitungsgebühr) mit der Anmeldung

Anmeldeschluss: **04. September 15:00 Uhr** Keine Nachmeldung vor Ort am Wettkampftag!
09. September 15:00 Uhr für die Coaches

Achtung: Jeder Kletterer ist verpflichtet, auf der Startliste unter www.digitalrock.de
- Wettkampfkalender 2020 seine Meldung **zeitnah** nach Meldeschluss zu
kontrollieren und ggf. beim Landesverband nachzufragen. Es sind vor Ort und
nach Meldeschluss **keine Nachmeldungen** mehr möglich!

WettkampfsHIRTS: **DAV Landesverband Baden-Württemberg:**
Jeder Athlet startet im offiziellen Baden-Württemberg-Team T-Shirt,
analog zu den nationalen Wettkämpfen.
Bergsportfachverband Bayern:
Jeder Athlet startet in seinem Sektionsshirt. Die Farbe, Sponsoren und Marke
des Shirts müssen dem BFB am Jahresanfang schriftlich bekannt gegeben
werden.

Verpflegung: es gibt KEINE Wettkampfverpflegung. Das Bistro des Active Garden ist geöff-
net.

Preise: Preisgelder Süddeutsche
1. Platz: 200,- €
2. Platz: 150,- €
3. Platz: 100,- €

Es gibt Pokale und Urkunden für die Baden-Württembergische Meisterschaft für die jeweiligen Podestplätze der Startklassen Damen/Herren. Geehrt werden jeweils die ersten drei aller Kategorien.

Das Nichterscheinen bei der Siegerehrung wird entsprechend dem nationalen Regelwerk sanktioniert. Die Starter tragen das Wettkampf-T-Shirt ihres Landesverbandes.

Sanitäre Einrichtungen: Toiletten und Umkleiden vorhanden (KEINE Duschen)

Anfahrt: + <https://g.page/ActiveGardenWaiblingen?share>
aktuelle Infos: www.alpenverein-bw.de
www.kletterfachverband.de

Qualifikation Deutsche Meisterschaft Boulder:

Namentlich gesetzt sind der/die Deutsche Meister/in des Vorjahres und der Nationalkader (Erwachsene und Jugend A). Aus der Region Süd qualifizieren sich zudem acht Starter. Namentlich qualifizieren sich der/die bayerische und badenwürttembergische Meister/in und Vizemeister/in bzw. sofern diese aus dem Nationalkader sind, die Nachrücker der jeweiligen Landesmeisterschaft. Bei Verletzung oder Krankheit wird der Platz anhand der Ergebnisliste der Süddeutschen Meisterschaft vergeben. Die acht Startplätze werden unter Streichung/ Berücksichtigung der o.g. direkt qualifizierten (bzw. deren Nachrückern) mit den in der Ergebnisliste der Süddeutschen Meisterschaft bestplatzierten Athleten aufgefüllt.

Im Rahmen dieser Veranstaltung können Dopingkontrollen durchgeführt werden. Diese Dopingkontrollen werden auf der Grundlage der Anti-Doping-Ordnung des Deutschen Alpenvereins durch die NADA Bonn durchgeführt.

Während des gesamten Wettkampfes (Wettkampfwand und Isolation) gelten die allgemein anerkannten Kletterregeln. Insbesondere beim Bouldern in der Isolation ist auf gegenseitige Rücksichtnahme zu achten.

Der/Die Athlet/Athletin erkennt die Wettkampfbestimmungen des DAV und Regeln laut Ausschreibung an und bestätigt, keinerlei Rechtsansprüche und Forderungen an den Veranstalter/Ausrichter und dessen Mitarbeiter oder Beauftragte zu stellen, sofern nicht Haftpflicht-Versicherungsansprüche bestehen. Der/Die Athlet/Athletin nimmt an der Veranstaltung auf eigenes Risiko teil.

Mit freundlicher Unterstützung von:



**BERG
FREUNDE.DE**

www.KOLLEKTIV-SPORTS.DE



**Anlage zur Ausschreibung Süddeutsche Meisterschaft Bouldern
Stand: 19.08.20 09:00 Uhr**

Auf Grund der Vorgaben des Landes Baden-Württemberg zur Durchführung von Sportwettkämpfen mit Stand vom 01.07.2020 sowie den Empfehlungen der Bundesgeschäftsstelle des Deutschen Alpenvereins e.V. mit Stand vom 15.06.2020 sind die anliegenden Informationen und Anweisungen Bestandteil der Ausschreibung und deren Beachtung Voraussetzung für eine Teilnahme.

Der Wettkampf wird getragen durch ein detailliertes Konzept. Im Folgenden werden drei wichtige Bereiche (Gesundheit, Entzerrung, Vorgehen bei einer Erkrankung) erläutert deren Umsetzung durch die Athleten, Trainer und ggf. Begleiter umgesetzt werden muss. Aus Gründen der Lesbarkeit wird im Text die männliche Form gewählt, nichtsdestoweniger beziehen sich die Angaben auf Angehörige aller Geschlechter.

Gesundheit:

Voraussetzung für eine Wettkampf-Teilnahme und den Einlass in die Wettkampfstätte ist eine völlige Symptomfreiheit in Hinsicht auf Atemwegserkrankungen. Der Ausrichter ist berechtigt ggf. zusätzlich eine Befragung und eine Messung der Körpertemperatur zur Verifizierung durchzuführen.

Reiserückkehrer aus Risikogebieten sind von der Teilnahme ausgeschlossen, sofern nicht ein negativer Test vorliegt bzw. die Reise mehr als 14 Tage zurückliegt und absolute Symptomfreiheit besteht.

Covid-19 Verdachtsfall

1. VORGEHEN IM FALLE EINER (VERMUTETEN) ERKRANKUNG

Für den Fall, dass eine Person sich während des Wettkampfs unwohl fühlt und Symptome einer akuten Atemwegserkrankung aufweist:

- **Der zuständige Coach/Betreuer, sofern registriert, oder der Athlet selbst sollen den Delegate per Telefon informieren**
- **Der Delegate wird zusammen mit dem Wettkampfarzt und dem Ausrichter das Vorgehen in diesem Fall koordinieren**
- **Der Wettkampfarzt wird über das Vorgehen bezüglich der weiteren Teammitglieder entscheiden - Der Delegate wird alle Teilnehmer/Betreuer/Coaches zeitnah nach dem Wettkampf über einen positiven Fall informieren**

2. ENTSCHEIDUNGSPROZESS IM FALLE EINER (VERMUTETEN) ERKRANKUNG

Falls eine Person sich während des Wettkampfs unwohl fühlt und Symptome einer akuten Atemwegserkrankung aufweist und der Ablaufplan aus Punkt 1 verfolgt wurde, wird wie folgt verfahren:

- **Der Covid 19 Koordinator wird in Absprache mit dem JP und wenn möglich mit dem Wettkampfarzt alle Teilnehmer/Betreuer/Coaches über die finale Entscheidung über Fortführung oder Abbruch des Wettkampfes informieren und die Entscheidung wird unverzüglich auf dem OfficialBoard und auf der Homepage publiziert**

Qualifikationsmodus

Um den Wettkampf zu entzerren und die vorgeschriebenen Abstände einhalten zu können, kommt ein neues Qualifikationsformat zur Anwendung:

Die Qualifikation erfolgt im offenen Modus (das bedeutet, dass die Versuche anderer Starter und anderer Startgruppen gesehen werden können) in mehreren Startgruppen von je maximal 20 Startern. Um einen möglichen Nachteil eines frühen Starts so gering wie möglich zu halten, bekommen alle Startgruppen zwei Slots von je 25 Minuten. So können auch die Starter der ersten Gruppe von den Lösungen der anderen Gruppen profitieren. Trotzdem ist ein ausreichender Platz für alle Athleten vorhanden.

Die wichtigsten Punkte dieses Modus:

- Startgruppen und –reihenfolge werden gelost (ca. 15 Personen pro Gruppe)
- Qualifikationszeit je Gruppe 2 x 25 Minuten, dazwischen eine längere Pause dabei Möglichkeit, die Versuche der anderen Gruppen zu sehen)
- Die Starter müssen in allen Bereichen, wo der Abstand nicht eingehalten werden kann, eine Maske tragen. Dies gilt auf jeden Fall beim Anstehen vor einem Boulder, um die Schiedsrichter zu schützen. Die Teilnehmer müssen die Maske vor dem Klettern auf einem selbst mitgebrachten Handtuch oder ihrer Tasche ablegen. Ein Ablegen auf der Matte ist verboten und kann zur Disqualifikation führen.
- Die Verwendung eigener Bürsten ist abweichend vom nationalen Regelwerk ausdrücklich ERLAUBT. Das Teilen von Bürsten ist nur nach vorheriger Desinfektion erlaubt. Das Teilen von Material (Flaschen, Handtüchern, Masken, Brillen, Schuhen, etc.) ist verboten.
- Starter und Trainer dürfen den anderen Gruppen zuschauen. Da sich nicht alle Starter in der Halle aufhalten können, werden die Versuche auf einer Leinwand im Außenbereich (und eventuell zusätzlich im Internet) gestreamt. Es besteht für die Starter und die Trainer kein Anrecht auf einen direkten Blick auf die anderen Startgruppen. Die Wettkampfwand ist aber aus der Kletterhalle, der Iso und dem Ninja Bereich zu sehen (Vorhänge während der Qualizeit geöffnet).

Wettkampfablauf Besonderheiten:

Neben dem vorgenannten, „Covid 19 Qualifikationsmodus“ kommt es zu folgenden Besonderheiten:

TECHNICAL MEETING

Um den Umfang der zur Eindämmung der COVID.19-Pandemie notwendigen Maßnahmen zu erläutern, wird es eine vorbereitende Webkonferenz via Teams geben. Diese wird am Mittwoch den 09.09.20 um 19:00 Uhr durch den Veranstalter durchgeführt. Unter folgendem Link kann an dem Technical Meeting teilgenommen werden. Bitte nutzt doch die App, da aus unserer Erfahrung dies am besten funktioniert.

https://teams.microsoft.com/join/19%3ameeting_NjY4Njc5ZDMtZmVjZi00YTnhLWExMzgtM2EyZGVjYzZmFI%40thread.v2/0?context=%7b%22Tid%22%3a%22feb6f855-96a4-4c13-9f96-6e1a9eef8079%22%2c%22Oid%22%3a%22af8df001-0579-4396-8a1d-5c6292bf893d%22%7d

Dabei werden die Abläufe am Wettkampftag erläutert und es können Fragen gestellt werden. Falls nötig, wird eine weitere Webkonferenz/ das Technical Meeting durch den Ausrichter und JP am Tag vor dem 1. Wettkampftag durchgeführt.

STARTLISTE

Die Startliste wird spätestens am Tag vor dem 1. Wettkampftag auf der Homepage veröffentlicht. Aus der Startliste ist auch die Gruppenzugehörigkeit erkennbar. Alle Gruppen bekommen eine Farbbezeichnung. Diese wird auch auf der Startnummer angebracht um allen Beteiligten eine leichtere Zuordnung zu ermöglichen.

OFFICIAL BOARD

Um die Abstandsregelungen konsequent einhalten zu können, wird das Official board nur virtuell und eindeutig erkennbar auf der Homepage des Veranstalters bereitgestellt werden.

TEAMMITGLIEDER

Es liegt in der Verantwortung aller an einem Wettkampf teilnehmenden Teammitglieder sicherzustellen, dass sie vollständig informiert sind und, dass jeder Athlet eines Teams vollständig über alle Abläufe, besonders in Bezug auf die COVID-19 Maßnahmen, informiert ist.

ATHLETEN GEMEINSCHAFTSBEREICHE

Um die Abstandsregelungen der örtlichen Gesundheitsbehörden konsequent einhalten zu können, soll jeder Person, die sich in einem Gemeinschaftsbereich aufhält, ein ausreichender Platz zur Verfügung stehen. Hierzu werden die Isolationszone, der Aufwärmbereich und der Gemeinschaftsbereich (Außenbereich ohne Wetterschutz) in voneinander getrennte Bereiche aufgeteilt. Athleten können sich im Gemeinschaftsbereich nur mit ihrer eigenen Ausrüstung aufwärmen. Es ist ihnen gestattet, wenn möglich, ihr eigenes Hangboard und jedwede anderen Gerätschaften zu nutzen. Um jedem Athleten die gleiche Zeit in der Aufwärmzone zu gewähren, soll die erste Startgruppe 45 Minuten vor dem geplanten Beginn der Kletterzeit in die Aufwärmzone wechseln. Danach gilt eine einheitliche Taktung für die weiteren Athleten von 25 Minuten. Die Isolationszone/ der Aufenthaltsbereich und die Aufwärmzone sollen durch die Offiziellen / Helfer überwacht werden. Helfer, die in den üblichen Bereichen (Isolationszone/ Aufenthaltsbereich/ Aufwärmbereich/ Callzone/ Checkout) arbeiten, sollen stets eine Maske tragen. Athleten sollen in der Isolationszone/ dem Aufenthaltsbereich sowie in allen Bereich, in denen die Abstandsregelungen nicht eingehalten werden können, eine Maske tragen.

ISOLATIONSZONE/ AUFENTHALTSBEREICH

Um die Anzahl an Personen in der Isolationszone/ dem Aufenthaltsbereich zu minimieren ist nur ein Betreuer/ Coach pro 10 Athleten und LV zulässig. Es sind nur gemeldete und im DAV Wettkampfsystem namentlich registrierte Coaches zugelassen. Vor dem Betreten der Isolationszone/ des Aufenthaltsbereiches ist eine Handdesinfektion obligatorisch. Der Ausrichter wird hierzu Handdesinfektionsspender am Eingang der Isolationszone/ des Aufenthaltsbereiches bereitstellen, darüber hinaus wird das Mitführen eines eigenen Desinfektionsmittels empfohlen. Es wird keine Verpflegung (Buffet, Getränke, Wasserspender) durch den Ausrichter bereitgestellt. Alle Personen innerhalb der Isolation (Teammitglieder, Helfer, Officials etc.) halten sich an die Abstandsbestimmungen von mindesten 1,5m. Am Ende einer jeden Runde werden alle häufig berührten Flächen (Türen, Stühle, WCs, etc.) durch den Ausrichter gesäubert und desinfiziert.

AUFWÄRMBEREICH

Wenn ein Athlet aus der Isolationszone/ dem Aufenthaltsbereich in den Aufwärmbereich wechselt, nimmt er alle seine Sachen in einem Rucksack oder einer Tasche mit sich. Der Ausrichter wird Handdesinfektionsspender im Aufwärmbereich bereitstellen. Am Ende einer jeden Runde werden alle häufig berührten Flächen (Türen, Stühle, WCs, etc.) durch den Ausrichter gesäubert und desinfiziert.

CALLZONE

Wenn ein Athlet aus der Isolationszone/ dem Aufenthaltsbereich in den Aufwärmbereich wechselt, nimmt er alle seine Sachen in mit sich. Wenn der Athlet die Callzone zum Klettern

verlässt, bringt ein Helfer die Sachen in die Pausenzone. Am Ende einer jeden Runde werden alle häufig berührten Flächen (Türen, Stühle, WCs, etc.) durch den Ausrichter gesäubert und desinfiziert.

CHECKOUTZONE

Der Ausrichter muss Handdesinfektionsspender in der Checkoutzone bereitstellen. Athleten nehmen zum Verlassen der Checkoutzone ihre persönlichen Dinge mit. Am Ende einer jeden Runde werden alle häufig berührten Flächen (Türen, Stühle, WCs, etc.) gesäubert und desinfiziert.

WETTKAMPFBEREICH

Der Ausrichter wird Handdesinfektionsspender in der Pausenzone (Intervallmodus) bereitstellen, die vor und nach jedem Boulder genutzt werden sollen. Es sind keine Bürster auf der Matte erlaubt, die Athleten bürsten die Boulder selbst. Es wird keine Scorecard für Athleten geben. Damit jeder Athlet sein Ergebnis überprüfen kann, stellt der Ausrichter in der Pausenzone und im Wettkampfbereich das Liveergebnis zur Verfügung. Die Ergebnisse werden in der Startreihenfolge präsentiert. Während der Besichtigung vor der Finalrunde müssen alle Athleten und Officials, die sich auf der Matte befinden, eine Maske tragen. Nach jeder Runde wird die Matte ordentlich gereinigt.

TEAM MEMBERS

Es gelten alle nationalen und lokalen Bestimmungen und Gesetze zum Infektionsschutz. Zusätzlich zu dem üblichen Equipment haben alle Teammitglieder ihre eigene:

- Maske (genutzt, wenn nötig)
- Desinfektionsmittel (Handgel/Desinfektionstücher/etc.)

Alle Treffen sollen mit den geltenden Bestimmungen einhergehen. In jedem Fall werden alle Treffen mit einem Mindestabstand von 2m zwischen den Personen abgehalten.

DAV-OFFIZIELLE

Es gelten alle nationalen und lokalen Bestimmungen und Gesetze zum Infektionsschutz. Zudem sollen die DAV-Offiziellen in allen Situationen und Bereichen der Wettkampfstätte eine Maske tragen, wenn die Anforderungen an den Mindestabstand nicht eingehalten werden können. Wenn sie die Isolationszone/ den Aufenthaltsbereich, Callzone, Transitzone, Checkoutzone betreten oder sich vor der Wand aufhalten, tragen sie in jedem Fall eine Maske. Alle Treffen sollen mit den geltenden Bestimmungen einhergehen. In jedem Fall werden alle Treffen mit einem Mindestabstand von 2m zwischen den Personen abgehalten.

HELFER

Es gelten alle nationalen und lokalen Bestimmungen und Gesetze zum Infektionsschutz. Zudem sollen die Helfer in allen Situationen und Bereichen der Wettkampfstätte eine Maske tragen, wenn die Anforderungen an den Mindestabstand nicht eingehalten werden können. Wenn sie die Isolationszone/ den Aufenthaltsbereich, Callzone, Transitzone, Checkoutzone betreten oder sich vor der Wand aufhalten, tragen sie in jedem Fall eine Maske. Alle Treffen sollen mit den geltenden Bestimmungen einhergehen. In jedem Fall werden alle Treffen mit einem Mindestabstand von 2m zwischen den Personen abgehalten.

SIEGEREHRUNG

Der für die Siegerehrung genutzte Ablauf soll dem üblichen Ablauf entsprechen mit einigen kleinen Anpassungen:

- Athleten müssen während der Siegerehrung keine Maske tragen
- Preisgeber sollen eine Maske tragen
- Medaillen, Pokale und Blumen werden durch die Athleten direkt von den Tablettisten genommen

Kein Handschlag, keine Umarmung, keine Küsschen von Athleten oder Preisgebern sind erlaubt **RESERVIERTE BEREICHE**

Der Ausrichter muss Handdesinfektionsspender in all diesen Bereichen bereitstellen.

FOTOGRAFEN UND MEDIENVERTRETER

Sofern Medienvertreter offiziell akkreditiert sind, wird ein spezieller Bereich für alle Pressevertreter und Fotografen reserviert. Es gelten alle nationalen und lokalen Bestimmungen und Gesetze zum Infektionsschutz. Zudem müssen alle entsprechenden Personen, wenn sie sich

in diesen Bereichen aufhalten, eine Maske tragen und den Mindestabstand von 1,5m einhalten. Jedweder Verstoß gegen diese Regeln wird mit einer mündlichen Verwarnung sanktioniert und im Falle einer Wiederholung mit der Rücknahme der Akkreditierung verschärft.

BETREUER UND COACHES

Ein spezieller Bereich wird für alle akkreditierten Betreuer und Coaches reserviert. Es gelten alle nationalen und lokalen Bestimmungen und Gesetze zum Infektionsschutz. Zudem müssen alle entsprechenden Personen, wenn sie sich in diesen Bereichen aufhalten eine Maske tragen und den Mindestabstand von 1,5m einhalten. Jedweder Verstoß gegen diese Regeln wird nach den disziplinarischen Verfahrensweisen des Regelwerks (Abschnitt 4) sanktioniert. Alle Plätze sind reserviert und eindeutig einem LV zugeordnet.

ÖFFENTLICHKEIT

In der Halle sind keine Zuschauer zugelassen. Es wird einen Livestream geben, der nach Außen bzw. in den Wartebereich übertragen wird.

Detaillierter Ablauf der Gruppen in der Qualifikation.

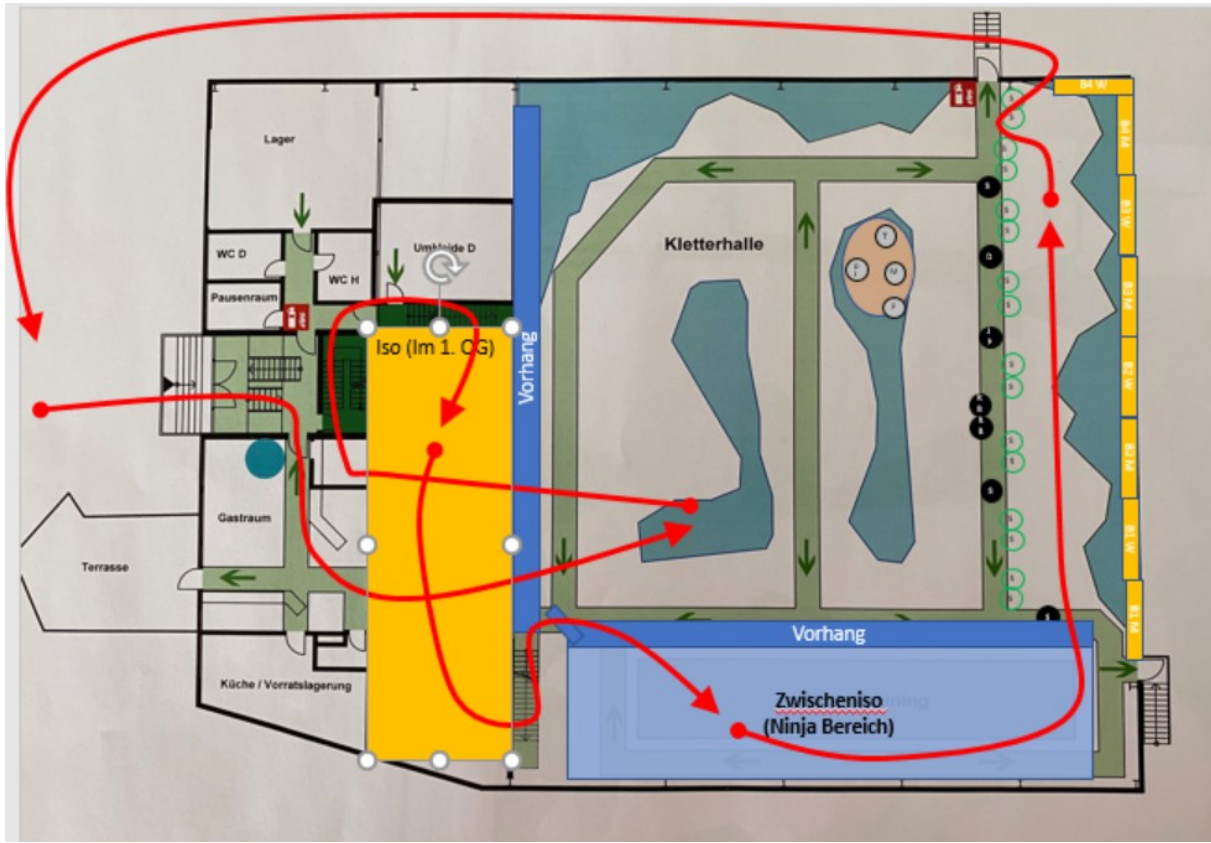
Nach erfolgter Registration beginnt das individuelle Warmup im Außenbereich (auf der Witterung angepasste Kleidung achten! OHNE Möglichkeit Klettergriffe nutzen zu können, da die Aufwärmzeit in der Kletterhalle auf Grund der Abstandsregeln begrenzt ist.

Der Ablauf ist für alle Gruppen gleich. Die (Verweil-)zeiten in den einzelnen Bereichen können aus nachstehender Tabelle entnommen werden.

Nach dem individuellen Grund-Aufwärmen im Außenbereich ist der Ablauf wie folgt:

- Betreten der Kletterhalle über den normalen Empfangsbereich (Bouldermöglichkeit in der gesamten Halle mit Blick auf die Wettkampfwand)
- Wechsel in die ISO-Zone (Bouldermöglichkeit an großer Definierwand mit entferntem Blick auf die Wettkampfwand)
- Wechsel in den Ninjabereich mit Blick auf die Wettkampfwand zur unmittelbaren Vorbereitung auf den Wettkampf
- Wechsel in den Wettkampfbereich
- Wechsel in den Außenbereich
- Danach gibt es einen zweiten Durchlauf entsprechend dem oben aufgeführten Schema

Der Wechsel zwischen den einzelnen Bereichen ist zeitlich genau vorgeschrieben. Er erfolgt wie der Zugang zur Iso. Das bedeutet die verantwortlichen Helfer kontrollieren, ob die Teilnehmer der Gruppe den Wechsel entsprechend vorgenommen haben und sich im vorgeschriebenen Bereich aufhalten. Eine Nichtbeachtung kann zur Disqualifikation führen. Im verlassenen Bereich darf NICHTS zurückgelassen werden. Daher ist über die gesamte Zeit sehr auf Ordnung zu achten, um die Bereichswechsel schnell vornehmen zu können.



Der Folgende Zeitplan für die Qualifikation wurde nach Meldeschluss angepasst und ist damit vermutlich endgültig.

Ort	Halle		Iso		Ninja / Pause		Wettkampfwand		Außenbereich	
Dauer	00:20		00:20		00:05		00:25		00:15	
G1 (M/W)	09:15	09:35	09:35	09:55	09:55	10:00	10:00	10:25	10:25	10:40
G2 (M/W)	09:45	10:05	10:05	10:25	10:25	10:30	10:30	10:55	10:55	11:10
G3 (M/W)	10:15	10:35	10:35	10:55	10:55	11:00	11:00	11:25	11:25	11:40
G1 (M/W)	10:45	11:05	11:05	11:25	11:25	11:30	11:30	11:55	11:55	12:10
G2 (M/W)	11:15	11:35	11:35	11:55	11:55	12:00	12:00	12:25	12:25	12:40
G3 (M/W)	11:45	12:05	12:05	12:25	12:25	12:30	12:30	12:55		